

# Oficina Comunitária 01

Sejam bem-vindos!  
O evento iniciará em breve



Plano de  
**Mobilidade  
Urbana**  
PATO BRANCO



PREFEITURA DE  
**PATO BRANCO**

**URB  
TEC™**



# **Oficina Comunitária 01**

Etapa 02 – Diagnóstico e  
Prognóstico

16/05/2024



# **Programação e Pauta**

# Programação da Oficina Comunitária 1

**Início da Oficina Comunitária I (10 min)**

**18h30**

Explicação da dinâmica em grupos (10 min)

**19h00**

Discussão das temáticas em grupo (1hr 10 min)

**19h20**

**18h40**

Apresentação da síntese do diagnóstico (20 min)

**19h10**

Organização dos grupos (10 min)

**20h30**

Apresentação dos representantes dos grupos (20 min)

**20h50**

**Encerramento da Oficina Comunitária I (10 min)**

Entendimento da **realidade** do município e direcionamento das futuras ações do Plano

**Ouvir da população** de Pato Branco quais são as **prioridades** da mobilidade urbana

## OFICINA COMUNITÁRIA



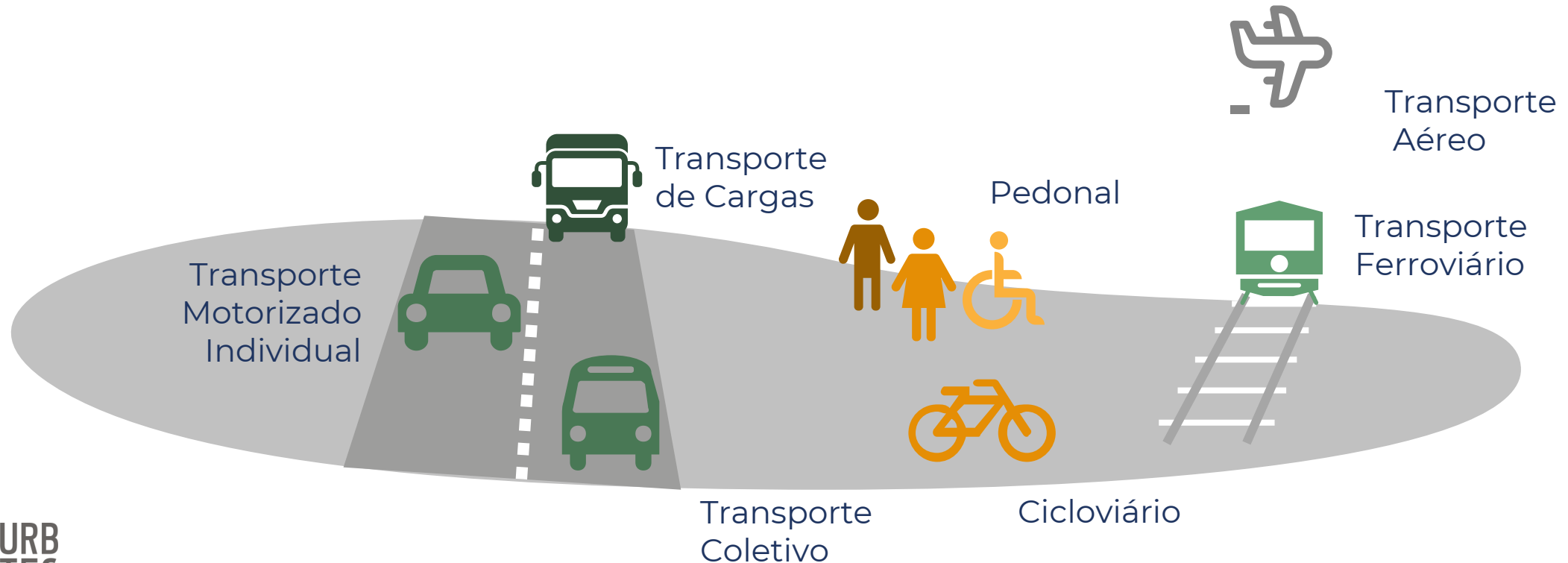


## **Conceituação do Plano**

# O que é um Plano de Mobilidade?

## PLANO DE MOBILIDADE

Tem como objetivo **integrar** o planejamento urbano e de transporte, para que, posteriormente, seja transformado em **ferramenta de políticas públicas** por meio de **Lei Municipal**.



**Equidade** no acesso dos cidadãos ao **transporte público** e no uso do **espaço público**

**Justa distribuição** dos benefícios e ônus decorrentes do **uso dos diferentes modos** e serviços

**Segurança** nos deslocamentos



**Eficiência, eficácia e efetividade** na prestação dos serviços de **transporte urbano** e na **circulação urbana**

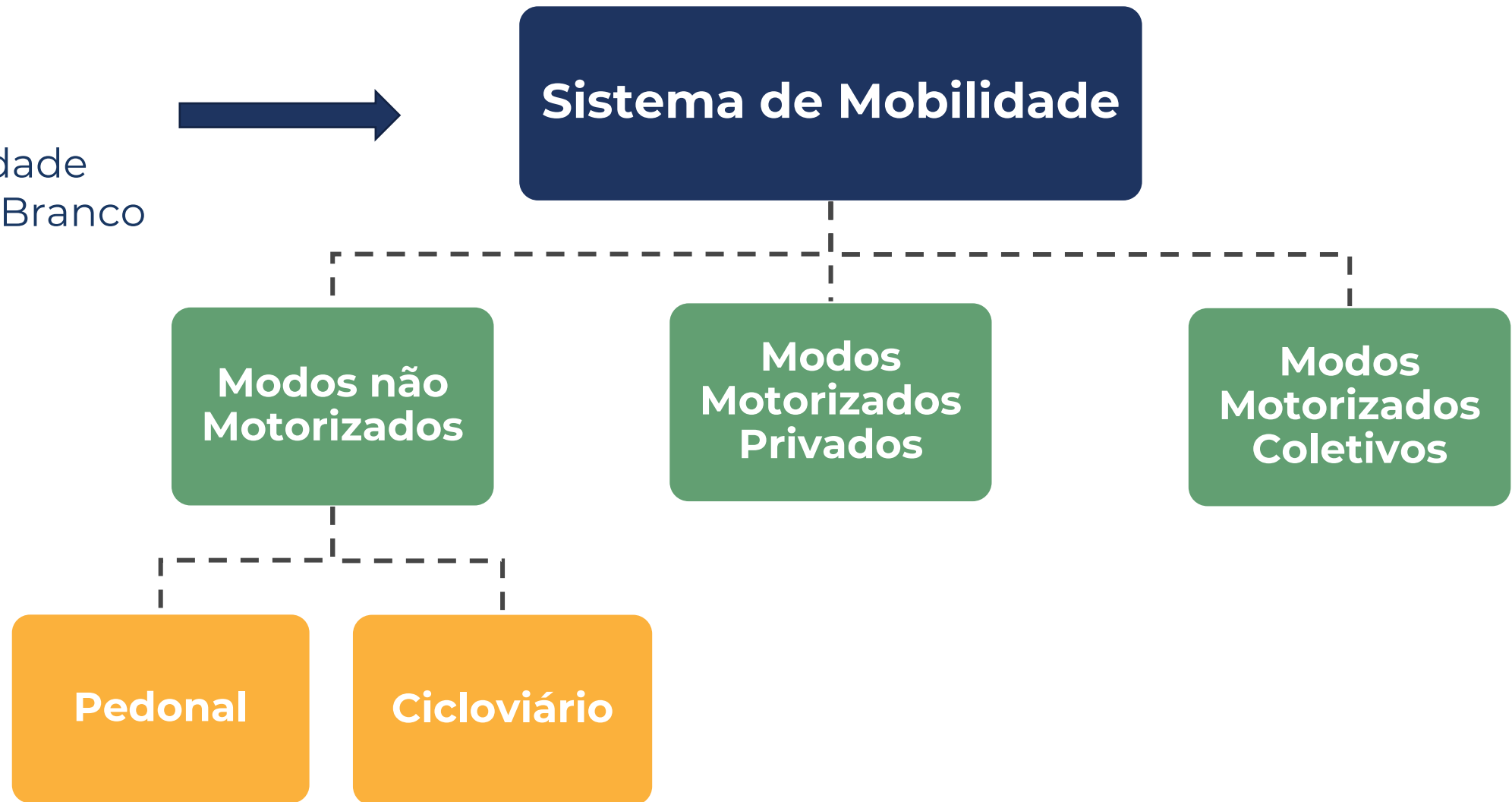
**Gestão democrática** e controle social do **planejamento e avaliação** da Política Nacional de Mobilidade Urbana

**Desenvolvimento sustentável** das cidades, nas dimensões **socioeconômicas e ambientais**



**Lei Federal nº  
12.587 de 2012**

Plano de Mobilidade  
Urbana de Pato Branco





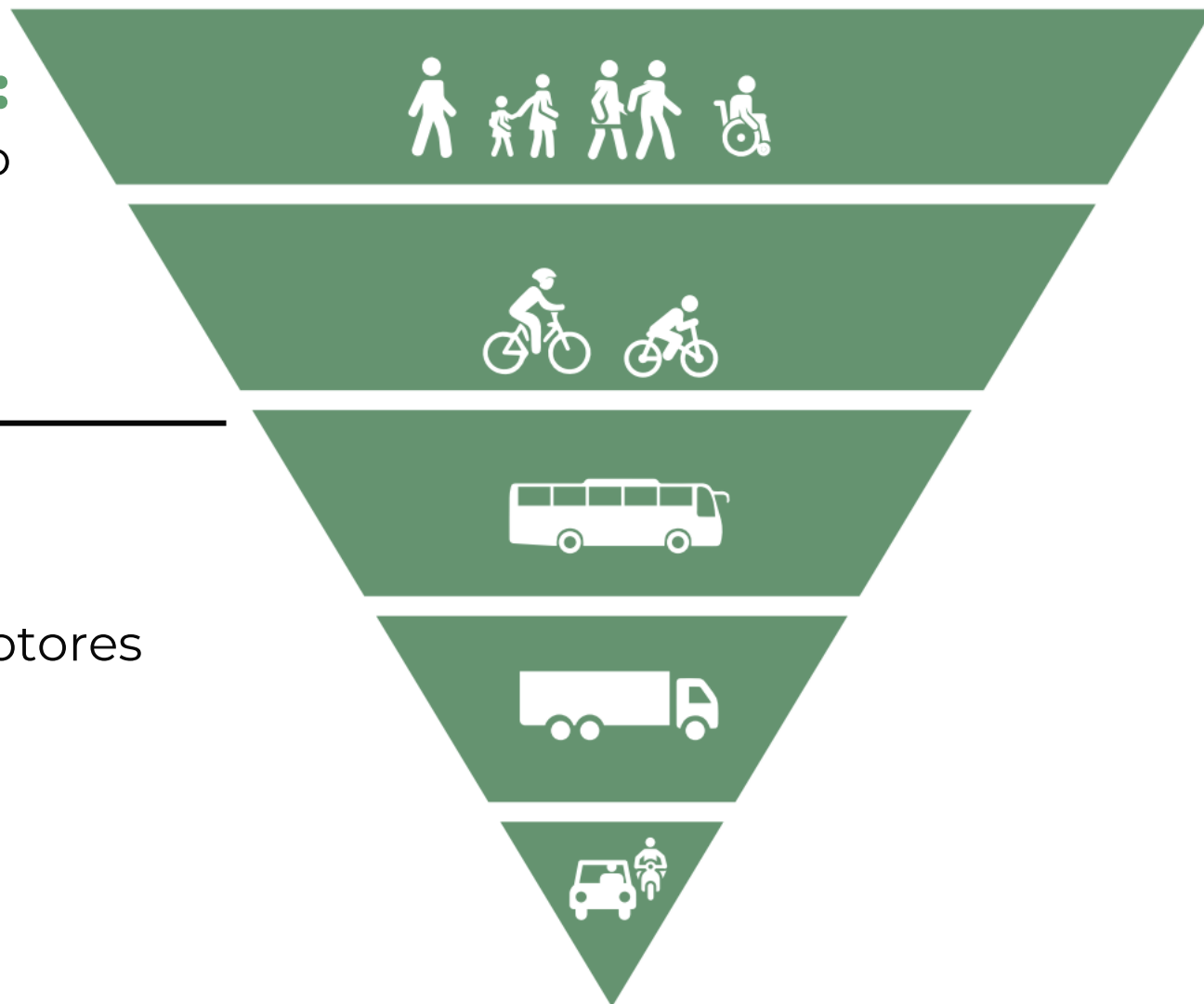
## Modos não motorizados:

Utilizam-se do esforço humano (inclui pedestres, bicicletas, entre outros)



## Modos motorizados:

Utilizam-se de veículos automotores





## **Etapas e cronograma de elaboração**

# Etapas de elaboração



## Etapa 1

Metodologia, Cronograma e Mobilização



## Etapa 2

Diagnóstico e Prognóstico

fase atual



## Etapa 3

Diretrizes e Propostas para o Plano de Mobilidade Urbana



## Etapa 4

Consolidação do Plano de Mobilidade Urbana

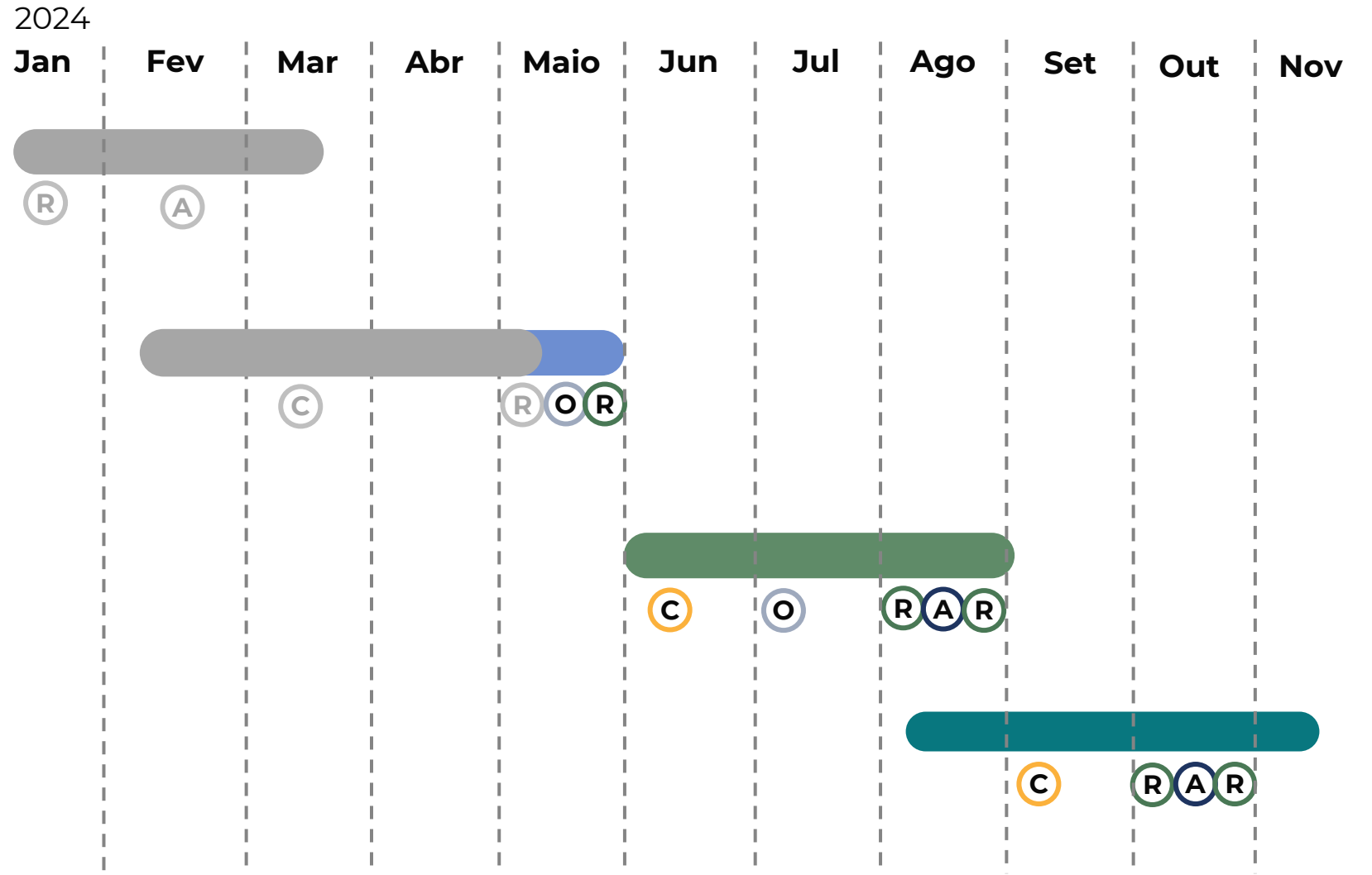
# Cronograma Previsto

## Etapas

- 1 Metodologia, Cronograma e Mobilização
- 2 Diagnóstico e Prognóstico
- 3 Diretrizes e Propostas
- 4 Consolidação do PMU

## Eventos

- R** Reunião Técnica
- C** Reunião de Capacitação
- O** Oficina Comunitária
- A** Audiência Pública





## **Destques do Diagnóstico Técnico**

## COMPOSIÇÃO VEICULAR

Entre **2012 – 2023** o município  **aumentou a frota** em : **+ 24.745** veículos

**48,45%**


Paraná

**52,78%**

Pato Branco

**56,60%**

Brasil

O **automóvel** é o tipo de veículo mais presente no município: **58%**  automóveis

 **17%**  
motocicletas

 **14%**  
caminhonetes

## ORIGEM E DESTINO DOMICILIAR

A **maioria dos deslocamentos** realizados por **automóvel** são viagens cotidianas envolvendo

trabalho



residência

O bairro **Centro** é a **principal origem e destino nos horários pico** e concentra uma quantidade alta de **viagens internas**



## SINISTROS DE TRÂNSITO



Em Pato Branco os sinistros mais frequentes são do tipo **colisão**

Foram registrados **2.384 sinistros** entre **2018 e 2023**

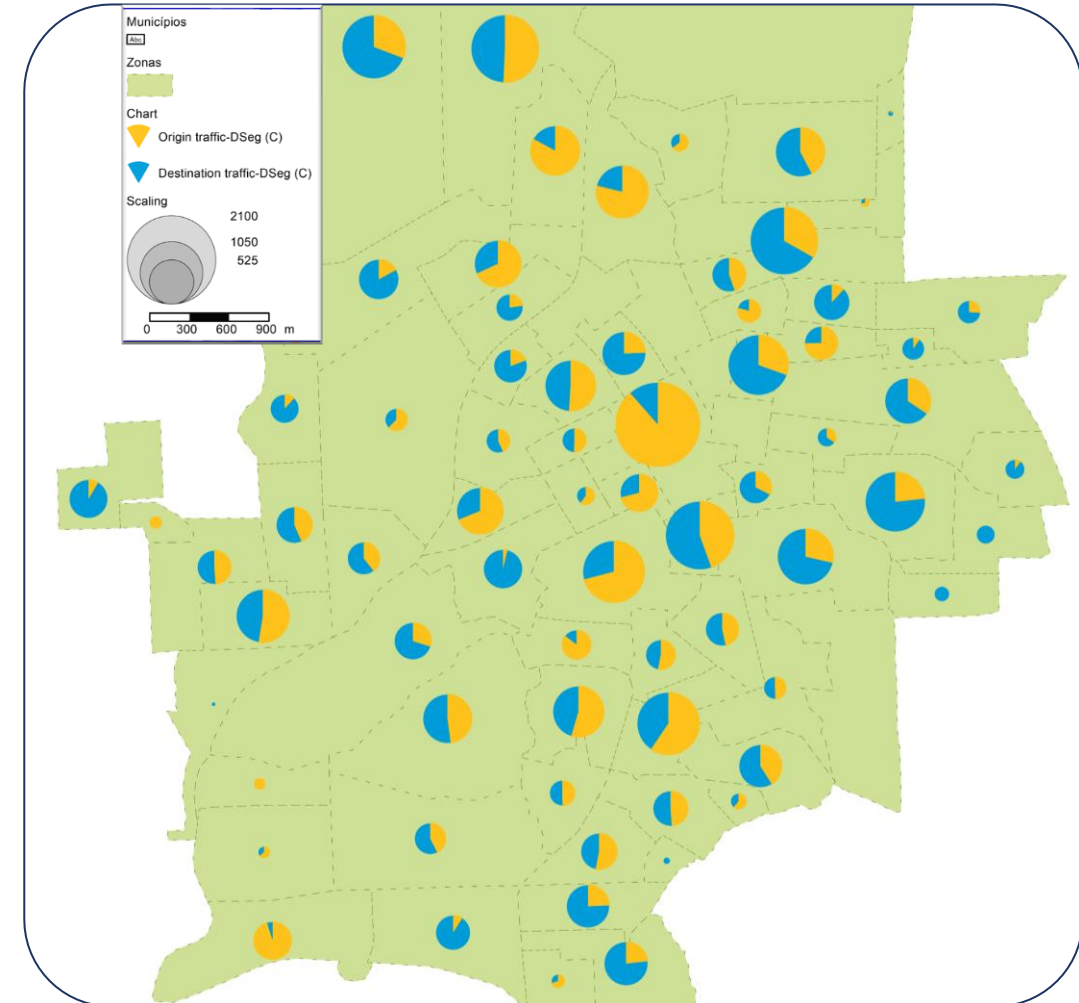
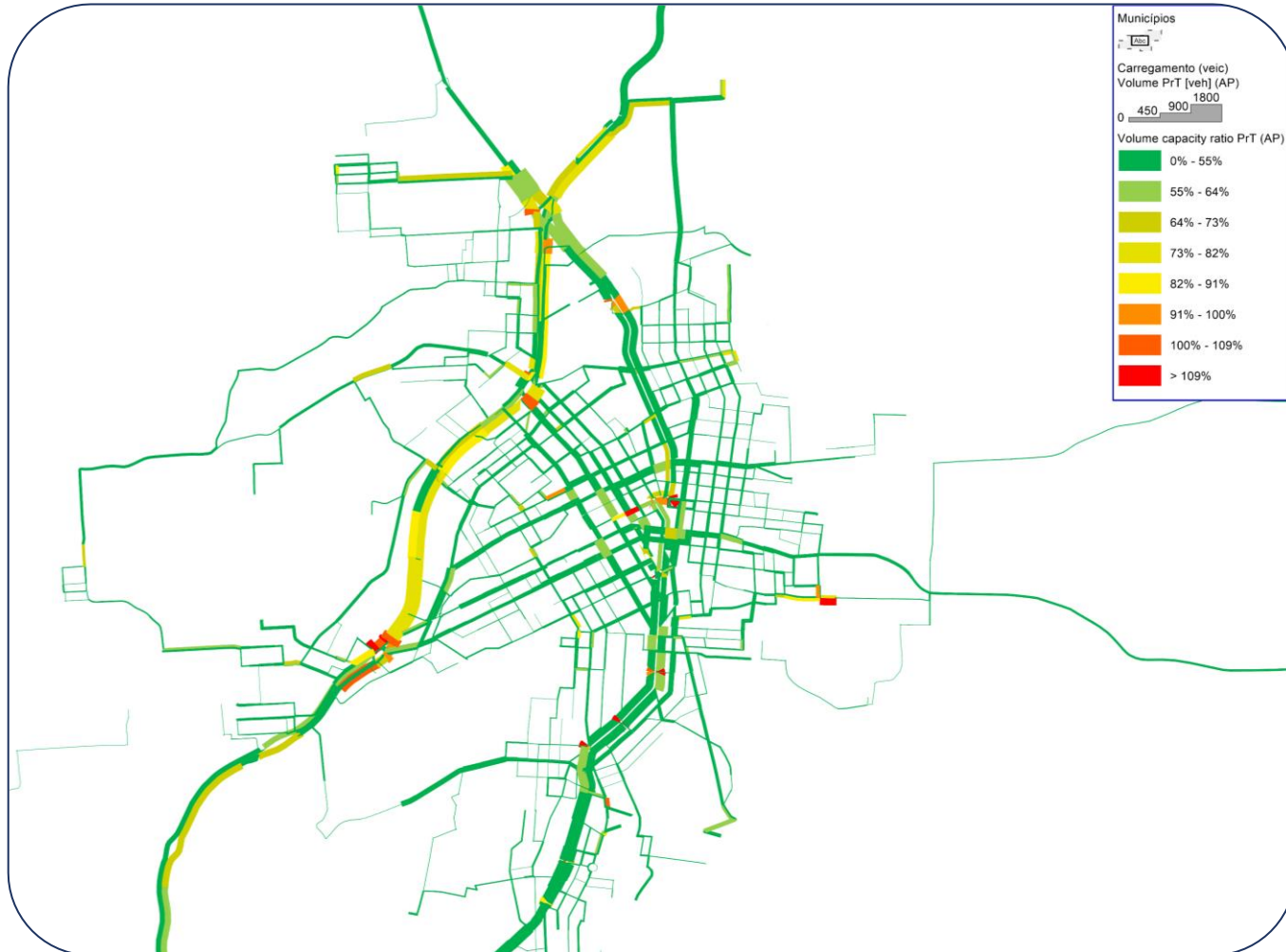
(BMPR)

# Modos Motorizados Individuais

## CENÁRIO BASE Panorama atual

Maiores carregamentos na PRC-280, BR-158 e Av. Tupi, porém sem saturações críticas, com exceção de cruzamentos específicos

Equilíbrio entre origens e destinos: ligeira concentração de origens no bairro centro e áreas industriais



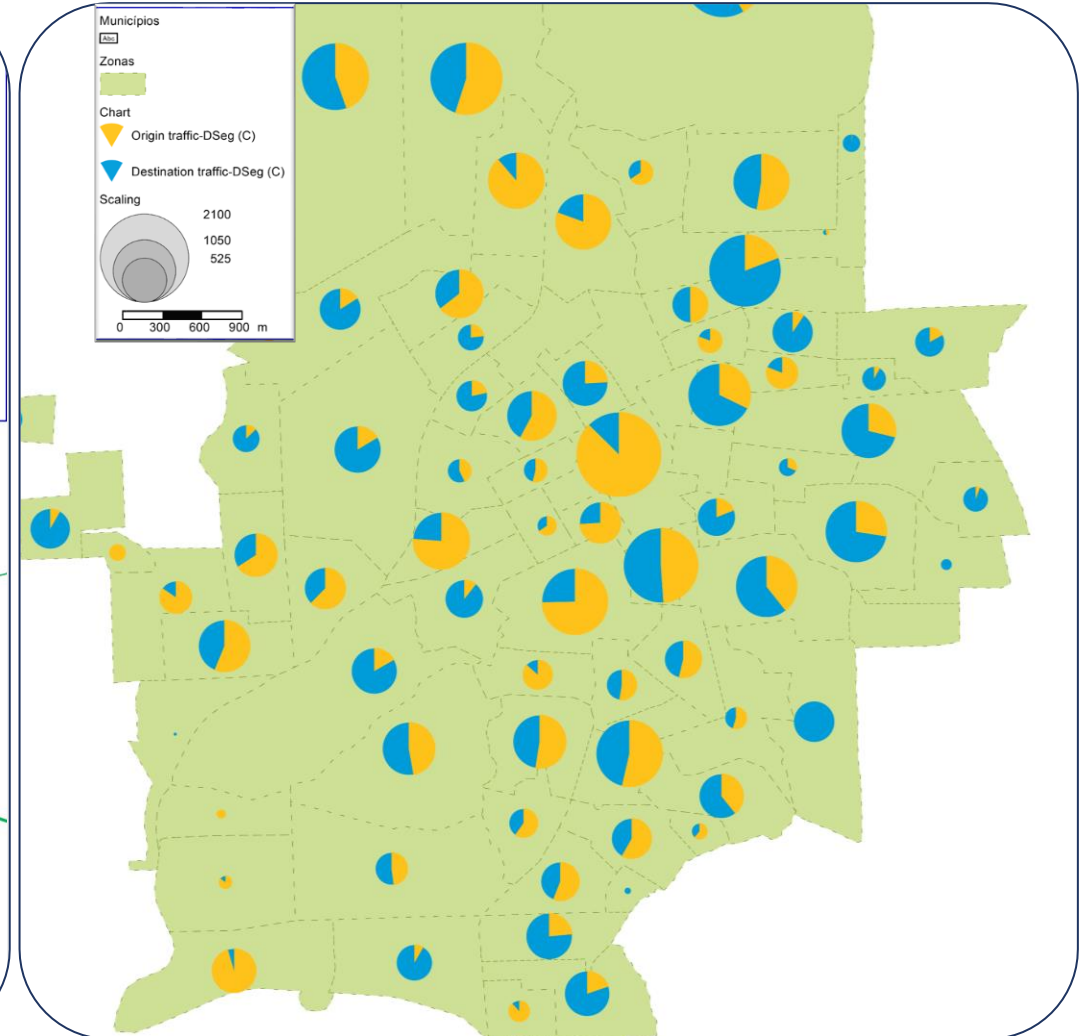
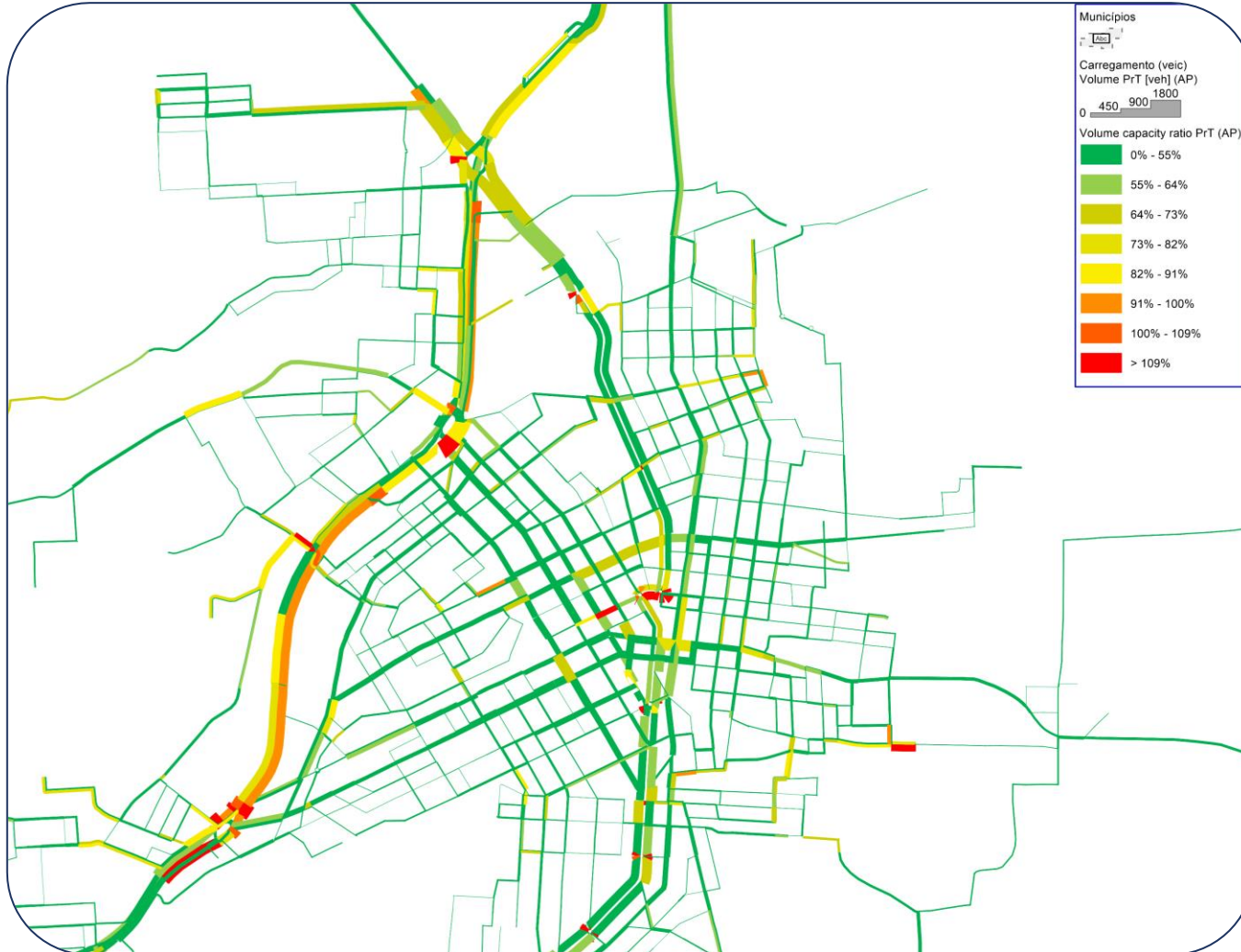


# Modos Motorizados Individuais

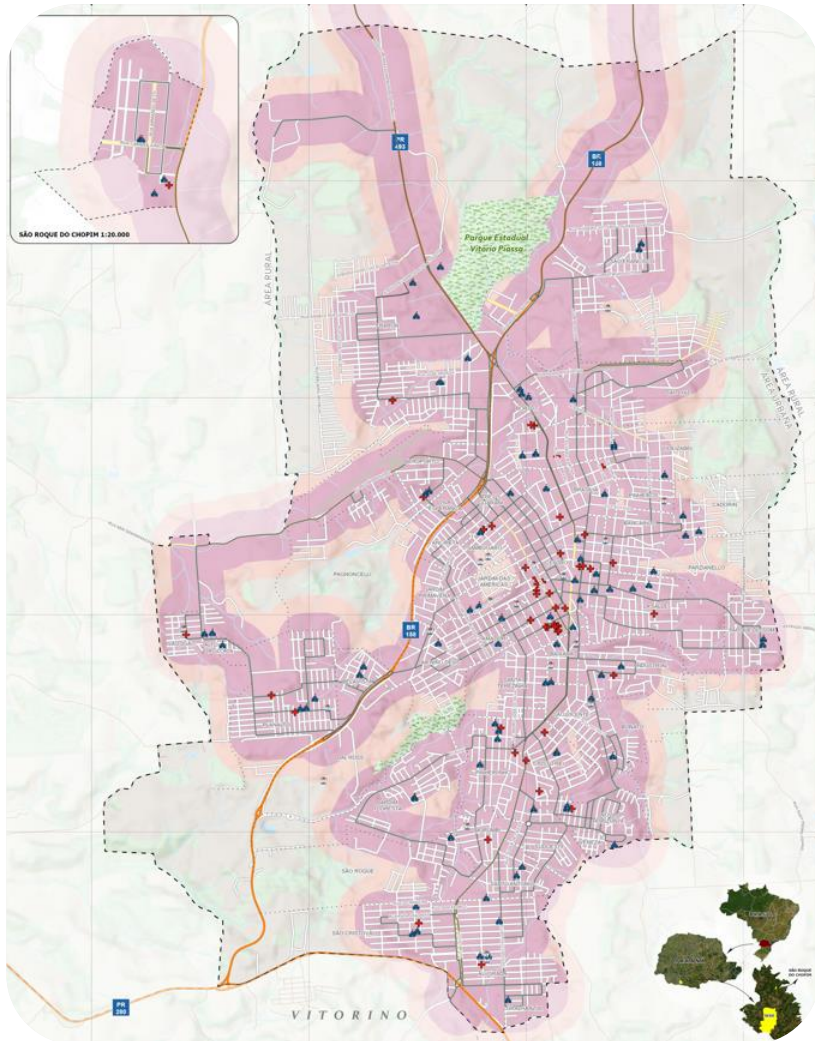
## CENÁRIO TENDENCIAL Atual + 10 anos

Não apresenta aumento crítico de carregamento geral do sistema viário, somente na BR-158 e pontos específicos

Leve alteração na proporção de origens e destinos: enfoque para as zonas periféricas, com novos loteamentos



## ABRANGÊNCIA DO SISTEMA



Equipamentos existentes e em implantação encontram-se integralmente na cobertura de até 300 metros do sistema de transporte coletivo

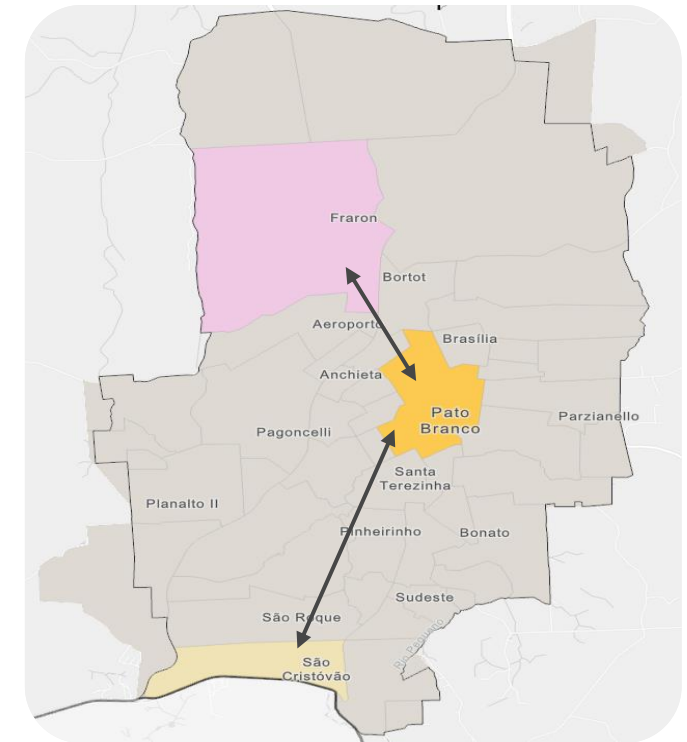
● 300 m ● 500 m



Avaliação da estrutura do **Terminal Urbano**

- Incompatível com a **operação atual** do sistema de transporte
- A caixa das **vias adjacentes** não comporta a **infraestrutura necessária**
- Compromete a **capacidade de escoamento** local

## ORIGEM E DESTINO DOMILICIAR



As origens e destinos mais recorrentes são os bairros **Centro, Fraron e São Cristóvão**

## OPINIÃO E SATISFAÇÃO

**Avaliação dos usuários do transporte coletivo** sobre os aspectos do serviço

**Maioria dos aspectos** avaliados como “**bom**”

### ▲ **Maiores notas:**

1. Acessibilidade
2. Operadores
3. Segurança
4. Veículos

### ▼ **Menores notas:**

1. Tarifa
2. Sistema de Informação
3. Frequência
4. Lotação

## PREFERÊNCIA DECLARADA

Escolha entre o **transporte coletivo** e **serviços de carona remunerados**



- **Resistência ao transporte coletivo** por parte da população
- Principais fatores de escolha são o **conforto e o tempo de viagem** no sistema de transporte
- O **contexto socioeconômico** foi relevante: pessoas de meia idade com maior poder aquisitivo têm mais restrição ao transporte

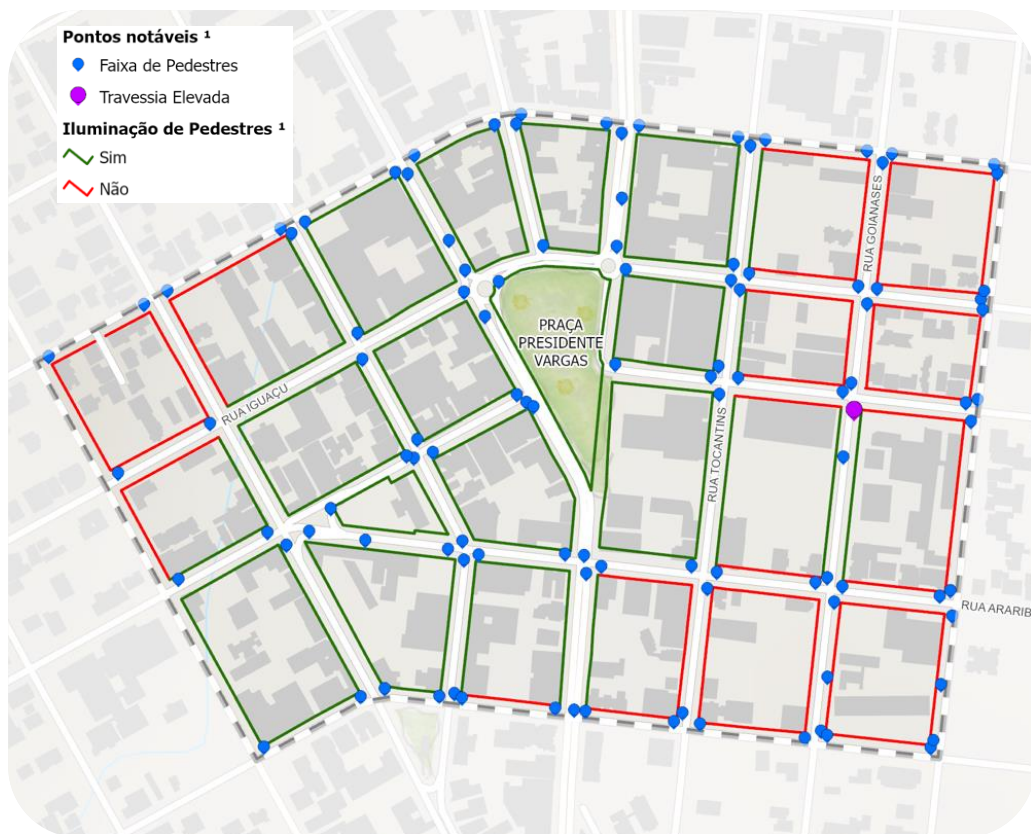


## DESLOCAMENTO PEDONAL NO MUNICÍPIO

**20%** dos entrevistados na pesquisa Origem e Destino se **deslocam a pé**



**47%** dos trechos urbanos **não possuem pavimento nos passeios**, principalmente nas **áreas mais distantes do centro**



## INVENTÁRIO FÍSICO - CENTRO



- **Largura suficiente** da faixa livre nas **calçadas**
- Presença de **faixa de pedestres na maioria dos cruzamentos** e meio de quadra
- **Boa cobertura** de **Iluminação pública** a nível do pedestre



- **50%** das calçadas apresentam **irregularidades**
- **Condições ruins e regulares** da  **sinalização horizontal**
- **Falta de continuidade** de **piso tátil** nas calçadas





## **Roteiro da Dinâmica**

## Etapas de realização



**Temas de Debate**



**Formação dos Grupos**

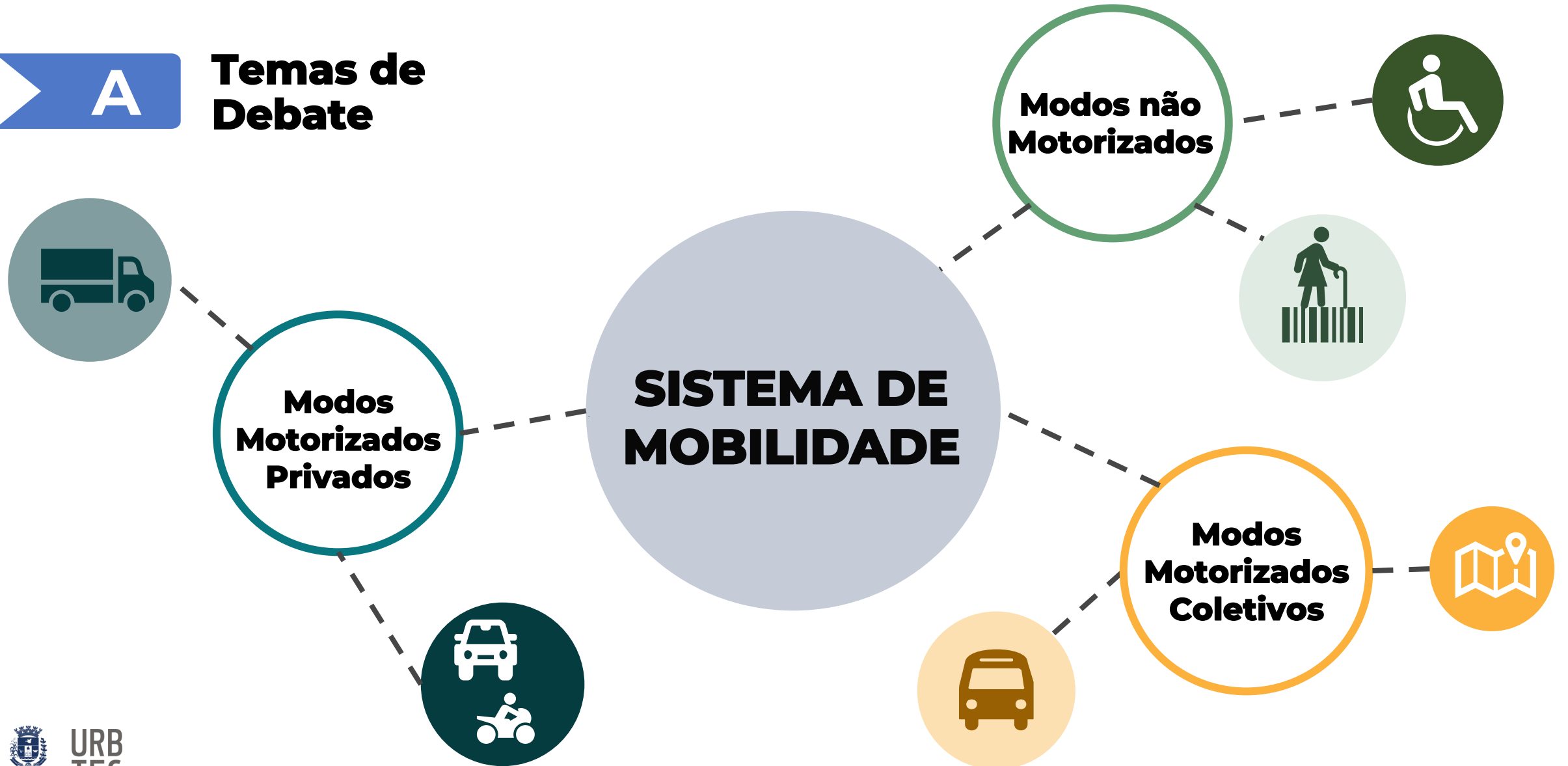
**Debate em Grupos**



**Apresentação do representante**



## A Temas de Debate







## MODOS MOTORIZADOS COLETIVOS

### ÔNIBUS ESCOLARES

Existem linhas suficientes? São seguros?

### PONTOS DO TRANSPORTE COLETIVO

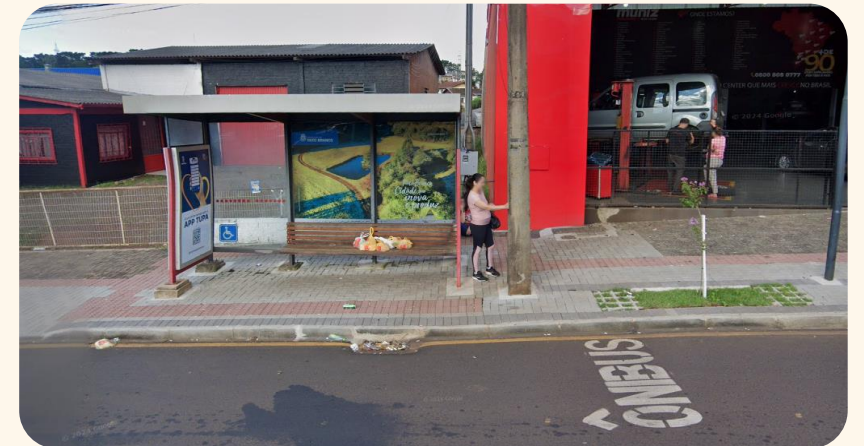
Como estão as condições dos pontos de ônibus?

### TRANSPORTE RURAL

Há demanda por linhas de atendimento rural?

### LINHAS DE ÔNIBUS

Os ônibus estão cheios?  
Existem linhas suficientes?



Fonte: Prefeitura Municipal de Pato Branco



## MODOS MOTORIZADOS PRIVADOS

### CIRCULAÇÃO

Os trajetos são seguros?  
Há muitos acidentes?  
Existe trânsito intenso?

### MOTOCICLETAS

É seguro andar de moto  
em Pato Branco?

### PAVIMENTAÇÃO DAS RUAS

Falta pavimentação  
adequada nas ruas?  
Quais são as condições?

### TRANSPORTE PRIVADO

Como é andar com carros de  
aplicativo em Pato Branco?  
E de táxi ?



Fonte: Prefeitura Municipal de Pato Branco





## MODOS NÃO MOTORIZADOS

### PEDESTRES

Como é caminhar em Pato Branco?

As calçadas estão em boa condição?

Existe acessibilidade?

### BICICLETAS

Como é andar de bicicleta em Pato Branco?

### SEGURANÇA DAS RUAS

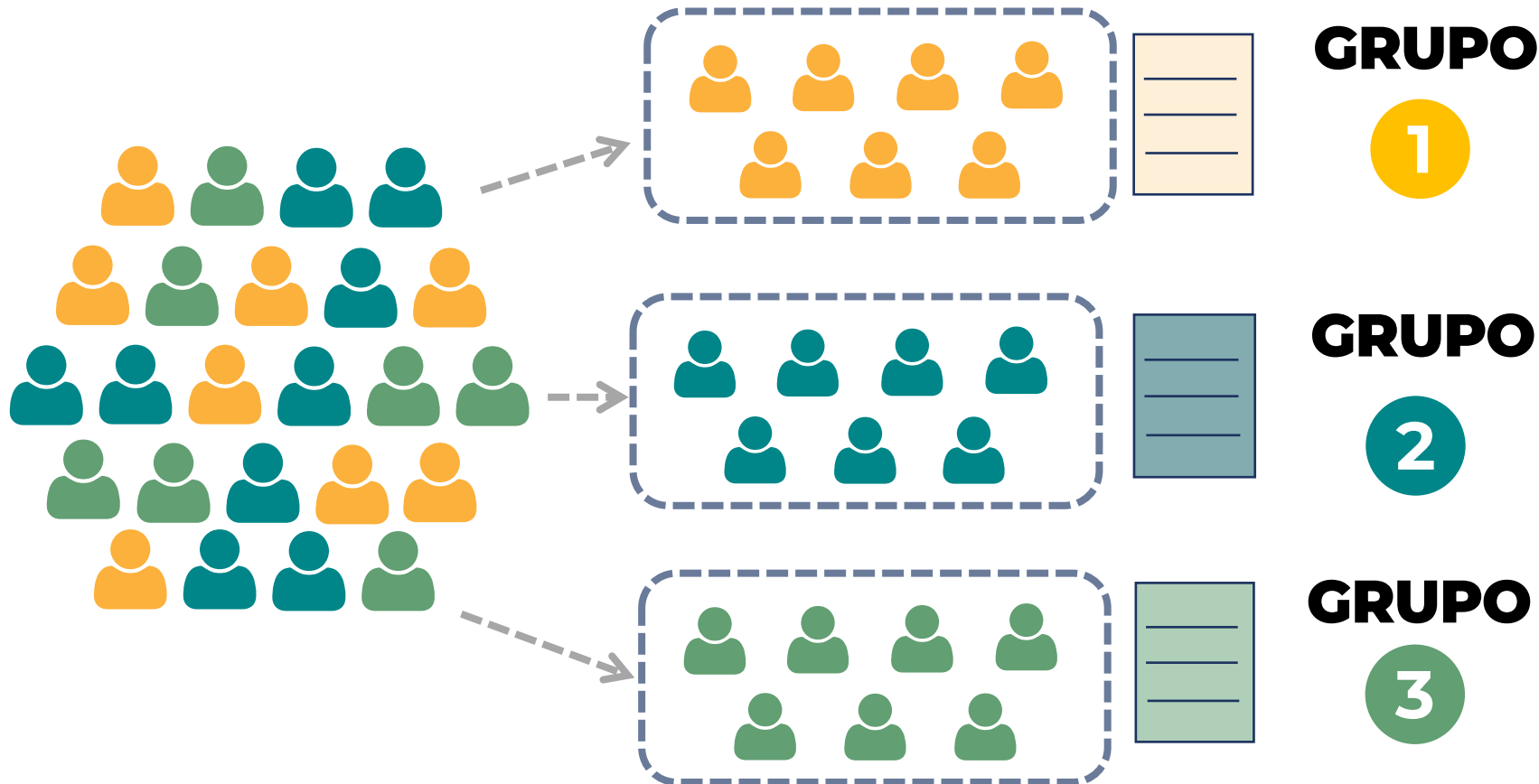
O trânsito na cidade é organizado?

Existem placas e sinalizações suficientes?



Fonte: Prefeitura Municipal de Pato Branco

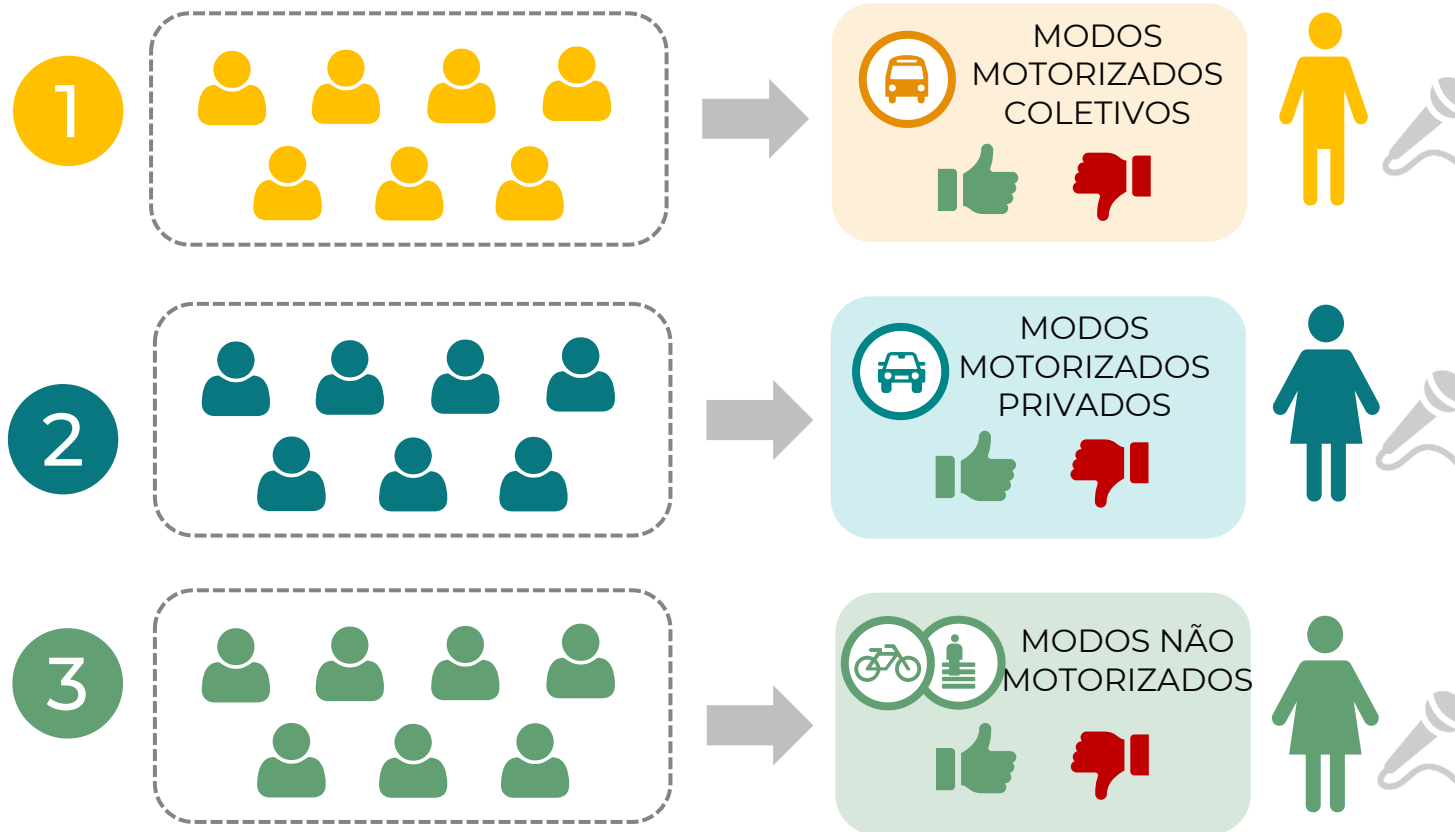
## **B** Formação dos Grupos



Os participantes da Oficina se dividirão em **três grupos** temáticos



## D Apresentação do representante



\*Ao final, **um representante de cada grupo** apresentará as prioridades elencadas, em **5min de fala**

Oficina Comunitária 01

**Momento de  
divisão dos grupos!**



Plano de  
**Mobilidade  
Urbana**  
PATO BRANCO



PREFEITURA DE  
**PATO BRANCO**

**URB  
TEC™**

Oficina Comunitária 01

**Momento de  
debate em grupos!**



Plano de  
**Mobilidade  
Urbana**  
PATO BRANCO



PREFEITURA DE  
**PATO BRANCO**

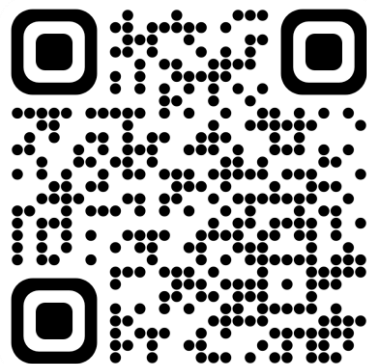
**URB  
TEC™**



Tem **mais alguma contribuição** que não entrou no debate do seu grupo?

Preencha uma **ficha de contribuição!**

Ou acesse:  
[www.patobranco.pr.gov.br/planmob](http://www.patobranco.pr.gov.br/planmob)





PLANO DE MOBILIDADE URBANA DE PATO BRANCO

Nome: \_\_\_\_\_ Tel.: \_\_\_\_\_

Instituição: \_\_\_\_\_ E-Mail: \_\_\_\_\_

Bairro: \_\_\_\_\_

Dúvida

Crítica/Sugestão

---

---

---

---

---

---

---

---



Agradecemos sua participação!  
Acompanhe o Plano de Mobilidade de Pato Branco em:  
[www.patobranco.pr.gov.br/planmob](http://www.patobranco.pr.gov.br/planmob)

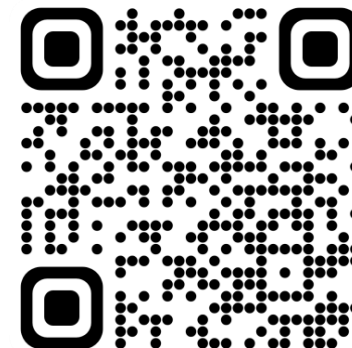
## Participe da proposição de melhorias para a mobilidade de Pato Branco!

Oficinas Comunitárias de  
**Diretrizes e Propostas**

Previstas para  
Julho

Acompanhe o andamento  
do Plano de Mobilidade em:

[www.patobranco.pr.gov.br/  
planmob](http://www.patobranco.pr.gov.br/planmob)



Oficina Comunitária 01

**Momento de  
apresentação dos  
representantes!**



PREFEITURA DE  
**PATO BRANCO**

**URB  
TEC™**



Plano de  
**Mobilidade  
Urbana**  
PATO BRANCO



Dúvidas, sugestões?  
Entre em contato conosco!

URBTEC™

Av. João Gualberto, 1721 - 12º andar  
Curitiba/PR – CEP 80030-001

Tel.: (41) 3281-1900  
Site: [www.urbtec.com.br](http://www.urbtec.com.br)  
E-mail: [contato@urbtec.com.br](mailto:contato@urbtec.com.br)